

## Paraneoplastilised sündroomid

Margus Lember  
29.11.2007

## Paraneoplastiline sündroom

- Pahaloomuliste kasvajaalaste haiguste korral esinev sündroom, mis ei ole otseselt seotud kasvajaalaste ega metastaasidest tingitud muutustega haigusest tabatud elundis/elundkonnas
- Kliiniliselt väljenduselt mitmekesised

- Paraneoplastilisi sündroomide esineb ca 10-15% pahaloomulise kasvajaalaste patsientidest nende haiguse jooksul
- Paraneoplastiliste sündroomide, nende etioloogia ja patogeneesi mõistmine tagasihoidlik

- Paraneoplastilised sündroomid võivad ilmuda enne kasvaja diagnoosimist, samaaegselt põhihaiguse diagnoosimisega või tekkida hiljem, juba teadaoleva haiguse foonil
- Paraneoplastilised sündroomid on mittespetsiifilised
- Kliiniline kulg paralleelne põhihaigusega

## Erinevate elundkondade haaratus

Reumatoloogilised  
Neuroloogilised (näit. müasteenia sündroom)  
Dermatoloogilised (näit. Lööbed, pruritus)  
Endokrinoloogilised (näit. Hüperkaltseemia, hüperglükeemia, ektoopiline hormoonide tootmine)  
Nefroloogilised (näit. nefroloogiline sündroom lümfoomide korral)  
Hematoloogilised (näit. Hemolüütiline aneemia, DIK)

## Reumatoloogilised

- Paraneoplastiline artriit
- Palmarfasciit ja polüartriit
- Hüpertroofiline osteoartropaatia
- Dermatomüosiit/polümüosiit
- Paraneoplastiline vaskuliit

## Harvemesinevad reumatoloogilised

- Erythema nodosum
- Raynaud` sündroom
- Sõrmede-varvaste gangreen
- Erütromelalgia
- Luupuse-laadsed sündroomid

## Paraneoplastiline artriit

- Äkilise algusega
- Seronegatiivne
- Asümmeetriline mono-, oligoartriit, ka polüartriit
- Vanemaealistel
- Radioloogiliselt erosioone ei ole
- Resistentne põletikuvastase ravi suhtes
- Kasvaja raviga võimalik taandumine
- Kirjeldatud eeskätt bronhivähi puhul

## Palmaarfastsiid koos polüartriidiga

- Polüartriit
- Kätel painutuskontraktuurid, palmaarsõlmed palpeeritavad
- Enam naistel
- Munasarja vähk, ka kopsu-, pankrease ja jämesoolevähk

## Palmaarfastsiid e. Dupuytren` i kontraktuur



## Hüpertroofiline osteoartropaatia

- Sünoviit
- Pikkade luude proliferatiivne periostoos
- Trummipulksõrmed
- Sümmeetriline
- Kiiresti progresseeruv
- Jalgade valu
- Kopsuvähk ja lümfoomid peamiselt
- NSAID ja kortikosteroidid võivad olla efektiivsed, kasvajaravi annab positiivse tulemuse

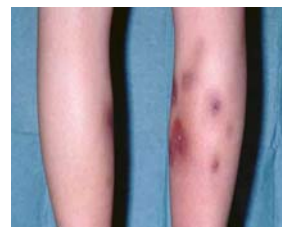
## Dermatomüosiit

- Lihaste (proksimaalsete), naha ja erinevate siseelundite haaratus
- Üle 50a. vanuselt haigestumisel 25% dermatomüosiidi haigetest põhjuseks pahaloomuline kasvaja, s.t. paraneoplastiline dermatomüosiit
- Kasvaja diagnoosini jõutakse kuni paari aasta jooksul
- Rinnanäärme-, günekoloogiline, kopsu-, gastrointestinaalne vähk

## Vaskuliidid

- Temporaaarteriit (eriti kui halvastiparanev)
- Nekrotiseeriv vaskuliit- leukeemiad, lümfoomid
- Sõrmede ja varvaste gangreen-krüoglobulineemia, immuunkomplekside indutseeritud vasospasm, hüperkoagulatsioon

## Erythema nodosum



## Erythema nodosum



## Erythema nodosum



## Nekrotiseeriv vaskuliit



## Erütromelalgia

- Ägeda põletava ja valusa erüteemi atakid
- Soojad jäsemed
- Müeloproliferatiivsete haiguste korral

## Erütromelalgia



## Erütromelalgia



## Veel seoseid

- Reumaatiline polümüalgia ja kilpnäärme papillaarne kartsinoom
- Felty sündroom (artriit, hepatosplenomegalia, lümfadenopaatia, leukopeenia) ja vähkkasvaja, s.h. mitte-Hodgkini lümfoom

## Veel seoseid

- Sjögreni sündroom ja mitte-Hodgkini lümfoom
- Nodosne polüarteriit ja leukeemia
- Sweeti sündroom: palavik, neutrofiilia, hellad punetavad nahalaigud kätel, kaelal ja peanahal; äge leukeemia

## Raynaud` fenomen



## Reumatoloogiline sündroom-pahaloomuline kasvaja

- Reumatoloogiline haigus, mis suurendab pahaloomulise kasvaja riski (vahetult ise või teostatud ravi kaudu)
- Pahaloomulise kasvaja korral tekib reumatoloogiline sündroom (enne kasvaja diagnoosimist, samal ajal, hiljem tekib reumatoloogiline sündroom)

### Arsti küsimused:

- Kas kasvaja korral tekkinud reumatoloogiline sündroom on iseseisev haigus või paraneoplastiline sündroom?
- Kas esmalt esineva reumatoloogilise sündroomi puhul tegemist reumatoloogilise haigusega või paraneoplastilise sündroomiga?

- Kas reumatoloogilise haiguse ravi viinud kasvajani?
- Kas reumatoloogiline sündroom kasvaja korral võiks olla tingitud metastaasidest?

- Kohest vastust sageli ei saa anda
- Oluliseks kriteeriumiks paraneoplastilise sündroomi diagnoosimisel kasvaja vahetu mõju ja metastaaside eitamine ning retrospektiivne hinnang kasvaja ravi järgselt paraneoplastilise sündroomi taandumisele.

### Kemoterapia järgne "reuma"

- Müalgia, artralgia, artriit, liigespiirkondade turse, tendosünoviit
- Seronegatiivsus

### Pahaloomulised kasvajakasvaja ja autoimmuunsed protsessid

- Pahaloomulised kasvajakasvaja seotud autoimmuunsuse indutseerimisega
- Üle 400 autoantigeeni, mis seotud tuumorivastase immuunvastusega, s.t. autoantikehade produtseerimist autoantigeenide vastu
- Osaline kattumine autoantikehadega reumatoloogiliste haiguste korral, mistõttu kasvajakasvaja nimetatud reumatoloogiliste laborinäitajate diagnostiline väärtus on erinev